

LIBRARY for Windows – Was ist neu? Änderungen mit Version 7.65

Das Update auf die LIBRARY for Windows Version 7.65 ist nun verfügbar.

Unsere Highlights:

- **Kontoauszug: Hinweis auf Medien, die von anderen Lesern reserviert wurden**
- **Sicherheit: E-Mails per SSL verschlüsselt versenden**
- **Mit einem Klick: Aufrufen des letzten Lesers in der Ausleihe**



Kunden mit Softwarepflegevertrag können die neue Version kostenlos herunterladen.
Kunden ohne Softwarepflegevertrag können die neue Version als einmaliges Update erwerben.

Voraussetzung für dieses Update ist mindestens LIBRARY for Windows Version 7.60.

Um herauszufinden, welche Version Sie im Einsatz haben, klicken Sie in LIBRARY for Windows auf "Hilfe" - "Info".

[Sollten Sie eine ältere Version besitzen, finden Sie hier die Übersicht der Updates](#)

Für die Installation durch einen unserer Support-Mitarbeiter unterbreiten wir Ihnen gerne ein Angebot für die Dienstleistung.



Update-Preisliste Library for Windows - Pro



Update-Preisliste Library for Windows - Light



Einträge, die mit diesem Symbol versehen sind, müssen vor der Anwendung ggf. zuerst aktiviert werden. Während der Installation kann es dazu entsprechende Auswahlmöglichkeiten geben. Wie Sie diese Funktionen manuell aktivieren können, steht in der Support-Datenbank (direkter Link unter dem jeweiligen Eintrag).



Einträge, die mit diesem Symbol versehen sind, müssen individuell für jede Bibliothek angepasst werden und sind deshalb zusätzliche Dienstleistungen.

Allgemeines



1. Sicherheit: E-Mails per SSL verschlüsselt versenden / Erweiterung

Seit diesem Update gibt es die Möglichkeit, mit einem externen Programm E-Mails per SSL verschlüsselt aus LIBRARY for Windows zu versenden. Das Programm überträgt Mails verschlüsselt, sofern diese direkt über den Server versendet werden (z.B. bei Benachrichtigungen von reservierten Medien). Das Programm kann auch für die Verschlüsselung beim [Benachrichtigungs-Service](#) eingesetzt werden.

Auf diesem Weg wird die Sicherheit im Datenaustausch gewährleistet und Ihre persönlichen Daten besser geschützt.

Hinweis: Dies gilt nicht beim Versand über einen E-Mail-Client wie Outlook u.a.

Unter Microsoft Windows XP sind evtl. weitere Maßnahmen für den verschlüsselten Versand notwendig (s. [Support Eintrag 1704](#)).

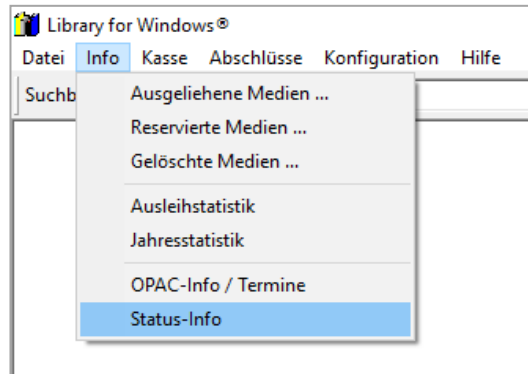
Detaillierte Informationen und eine Anleitung zum Aktivieren bzw. Deaktivieren des Features stehen im [Support-Eintrag 1690](#).

2. Statistik / Erweiterung

Für einen schnelleren Zugriff auf die Statistik-Informationen wurde die Tabelle in der „Status-Info“ aktualisiert. Im Bereich Medientypen wurden folgende Spalten ergänzt:

Bezeichnung der Spalte	Beschreibung
+ Zugang	Anzahl der Medien, die seit Beginn des aktuellen Jahres von diesem Medientyp zum Bestand hinzu kamen
- Abgang	Anzahl, der Medien, die seit Beginn des aktuellen Jahres von diesem Medientyp aus dem Bestand ausgeschieden sind
+/- Änderung	Veränderung des Bestandes innerhalb dieses Medientyps seit Beginn des aktuellen Jahres insgesamt (Zugang und Abgang)

Funktionsweise: Menüpunkt „Info“ → „Status-Info“



LIBRARY Status-Info
Lizenz: Fleischmann Software


```

Datum : 12.01.2018
Ausleihungen heute : 0
Ausleihungen fällig : 28
Ausleihungen momentan (DAAus) : 28
Anzahl Reservierung/vormerkungen (DARes) : 19
Anzahl Leser heute : 0
Anzahl Leser nur Rückgabe : 0
-----
Anzahl Medien/Titel (DAMed) : 8377
Anzahl Bestandsnachweise/Exemplare (DAMedB) : 743 - Ausleihquote: 3,77%
Anzahl Schlagworte ge :
Anzahl Titel-Schlagwo :
Anzahl Stichworte / s :
-----
+ Zugang - Abgang +/- Änderung
Anzahl Leser (DAKnd) : 0 0 0
Anzahl aktive Leser ( : 15 0 15 (Aktiv)
- davon Erwachsene ( : 8 0 8 (Aktiv)
- davon Kinder+Jugen :
- männlich (m) : 2 1 1
- weiblich (w) : 0 0 0
- <keine Angabe> : 2 1 1
-----
TYP Bezeichnung : 3 0 3 es.-Ant. %
B - Erwachsene - scho : 5 0 5 31,78%
O - Bilderbuch : 0 0 0 0,00%
D - CD : 5 0 5 64,89%
Z - Zeitschrift : 5 0 5 0,22%
T - Taschenbuch : 5 0 5 2,89%
X - Spiegel-Bestselle : 45 5 40 0,00%
9 - e-Medien onleihe : 2 1 1 0,00%
H - Erwachsenen-Sachb : 3 0 3 0,22%
+ - Medienbox : 0 0 0 0,00%
- - Datenbank : 6 0 6 0,81%
7 - langjährig : 0 0 0 0,00%
= - Summe : 719 96,77% 450 0,63 100,00%
-----
Rückgabedatum
26.01.2018
09.02.2018
26.01.2018
09.02.2018
26.01.2018
12.01.2018
09.02.2018
09.02.2018
12.01.2018
-----
Öffnungstage 01.01.2018 - 12.01.2018 : 6
= gesamte Öffnungsdauer 01.01.2018 - 12.01.2018 : 18,00 h
--> durchschnittliche Anzahl Entleihungen : 25,00 / h
    
```



1. Entleihungen innerhalb eines bestimmten Zeitraums

Durch diese neu integrierte Recherche-Option lassen sich Medien finden, die innerhalb eines bestimmten Zeitraums eine gewisse Anzahl an Entleihungen hatten. Auf der zweiten Seite der Medien-Auswahl können Sie ab sofort den gewünschten Zeitraum für die genaue Recherche an Leihvorgängen eingeben.

Funktionsweise: Menüpunkt „Medien“ → Button „Auswahl“  → „Seite 2“ → „Anz. Leihvorgänge“ → „Zeitraum (von-bis)“

Dieses neue Feature dient hauptsächlich der Suche nach älteren Medien, die in den letzten Jahren nur noch sehr selten entliehen wurden.

Beispiel: Für die Aussonderung von Medien möchten Sie nur Medien finden, die in den Jahren 2013-2015 maximal 1 Mal entliehen wurden. Wenn Sie diese Eingabe mit der Eingrenzung des Anschaffungsdatums oder der letzten Ausleihe verbinden, bekommen Sie im Recherche-Ergebnis Medien, die Sie aus dem Bestand aussondern können.

Medien-Auswahl

Seite 1 Seite 2

Systematik bis Systematik

Art d. Systematik

Anschaffungsdat. bis 31.12.2010

letzte Ausleihe bis 31.12.2015

Anz. Exemplare bis

Anz. Leihvorgänge 0 bis 1

Zeitraum (von-bis)

von 01.01.2013 bis 31.12.2015

Änderungsdatum 01.01.2017 bis 31.12.2099

Name/Bearbeiter

Standort / Inv-Nr. /

Status

Filiale/Zweigstelle

verliehen an

letzter Leser

verliehen

Lieferant

Neu

Auswahl




Speichern

Ok

Abbruch

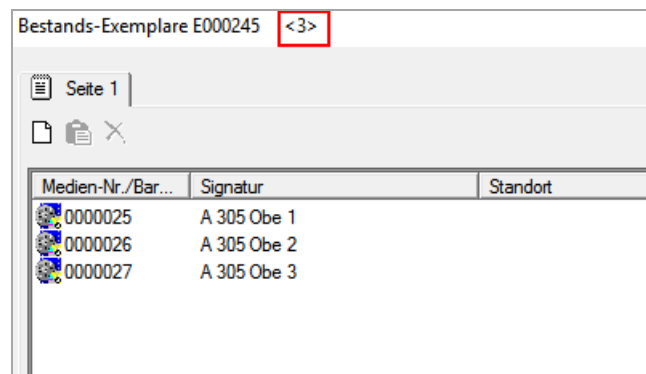
Hinweis: Medien, die im aktuellen Jahr oder im Vorjahr schlechte Entleihungen aufweisen, ermitteln Sie wie bisher über die Auswahl „akt. Jahr (...)“ und „Vorjahr (...)“ unter „Anz. Leihvorgänge“ (s. Feature „Sortierung Entleihungen des letzten und des Vorjahres“ in der [LFW Update Doku 7.60](#)).


Zusammengefasst:

Nr.	Beschreibung der Aufgabe	Umsetzung / Recherche	Bemerkung
1	Medien, die in den letzten 5 Jahren überhaupt nicht ausgeliehen wurden	 <p>Bei „Anz. Leihvorgänge“ wird keine Angabe benötigt</p>	Ist bereits mit allen bisherigen Programm-Versionen möglich
2	Medien, die in den letzten 5 Jahren nur 1 Mal ausgeliehen wurden		Ist erst seit diesem Update möglich
3	Medien, die in den letzten 5 Jahren 1-2 Mal ausgeliehen wurden		Ist erst seit diesem Update möglich

2. Sofortige Aktualisierung beim Erfassen oder Löschen von Bestands-Exemplaren

Die Anzahl der Bestands-Exemplare wurde bisher bei einer Änderung erst nachträglich aktualisiert. Seit diesem Update wird die Anzahl der aktuellen Bestands-Exemplare sofort nach dem Erfassen oder Löschen aktualisiert. Zu erkennen ist dies zum einen in der Medien-Übersicht (Spalte „Vorhanden“) und zum anderen in der Titel-Zeile des Fensters „Bestandsnachweise“.



Funktionsweise: Menüpunkt „Medien“ → Button „Bestandsnachweise“ 

3. Exakte Übereinstimmung in der Medien-Auswahl

In der Medien-Auswahl gibt es nun die Möglichkeit, über die MAB-Feld-Suche nach „exakten“ Medien-Details zu recherchieren.

Funktionsweise: Menüpunkt „Medien“ → Button „Auswahl“ 

Über die exakte Suche lassen sich Ihre Recherche-Ergebnisse erheblich einschränken. Die Recherche-Möglichkeiten am Beispiel des Suchbegriffs „Bildung“ befinden sich in der nachstehenden Tabelle. Hier wurde die neue Funktion für Sie markiert.

Eingabe nach dem Suchbegriff	Bedeutung	Ergebnis
<leer>	Titel beginnt mit BILDUNG	BILDUNG BILDUNGSROMAN BILDUNGSSTANDARDS
%	Volltext (das Wort Bildung taucht irgendwo im Titel auf)	wie <leer>, aber zusätzlich ABBILDUNG ALLGEMEINBILDUNG
!	Exakte Suche („nur BILDUNG “)	BILDUNG

Exakte Übereinstimmung in der Pauschal-Änderung

Die exakte Medien-Auswahl dient ebenso der Pauschal-Änderung. Wenn man beispielsweise den Standort mehrerer Medien ändern möchte, recherchiert man zunächst exakt (s. Exakte Suche in der obigen Tabelle) nach dem zu ändernden Standort und kann diesen automatisch bei allen Medien aus dem Recherche-Ergebnis auf einmal ändern.

Hier finden Sie die ausführliche Anleitung zur [Pauschal-Änderung](#).

Vorteil: Die Änderung wird beschleunigt, da nicht im gesamten Bestand gesucht (und ersetzt) werden muss.

4. Fortlaufende Barcode-Etiketten drucken

Bisher gab es nur das Formular „Barcode-Etiketten vorbereiten“, mit dem man fortlaufende Etiketten („z.B. 40 Stück“) mit einer fortlaufenden „Zählung“ erzeugen konnte. Mit der neuen Version ab DAW765 können die Barcode-Etiketten alternativ für unterschiedliche Bereiche in der Bibliothek erstellt werden. Erfassen Sie neue Formulare mit dem Zusatz „###“ und es lassen sich Barcodes mit unterschiedlichen Überschriften drucken.

Beispiel: Wenn es in Ihrer Bibliothek beispielsweise die Bereiche „Schöne Literatur“, „Kinderbücher“ und „Sachbücher“ gibt, können Sie für jeden Bereich ein individuelles Barcode-Etikett hinterlegen.

Hier finden Sie die [ausführliche Anleitung](#) zum Erstellen und Drucken individueller Barcode-Etiketten.



5. Statistikformular Sankt Michaelsbund (SMB)

Das Formular wurde in LIBRARY aktualisiert und an das aktuelle Formular des Sankt Michaelbundes angepasst.


Leser



1. Verlängerung von Familien-Ausweisen

Bisher wurden bei einer Verlängerung eines Familien-Ausweises automatisch alle Ausweise der Familien-Mitglieder verlängert. Ab sofort kann bei der Verlängerung gewählt werden, ob nur dieser Ausweis oder alle Ausweise der Familien-Mitglieder verlängert werden sollen.

Diese Funktion finden Sie in zwei Bereichen des LIBRARY:

- (1) „Leser“ → „Funktionen“ → „Verlängern“ oder Button „Verlängern“ 
- (2) Während der Ausleihe erscheint bei einem abgelaufenem Leserausweis die Abfrage, ob der Ausweis verlängert werden soll oder nicht → Bestätigung mit „Ja“
(*Welche Abfrage bei einem abgelaufenen Leserausweis erscheint und wie Sie die Einstellungen ändern können, steht im [Support-Eintrag 1412](#).*)

Es erscheint folgendes Fenster:

Ausweis verlängern (Familien-Ausweis X 6,7)

Leser

Name **Mustermann, Max (9000008) - 58 J. (01.01.1960)**

Beitragsgruppe **Familien-Ausweis (6)**

gültig bis **06.01.2018**

Beitragsgruppe ändern -

Zeitraum: 0 Tage

Gültigkeit bis 06.01.2019

Gebühren EUR 0.00

Familien-Ausweis Ausweise aller Familien-Mitglieder verlängern

Verlängern Abbruch

Unter „Familien-Ausweis“ kann ausgewählt werden, ob nur dieser oder alle Ausweise der Familien-Mitglieder verlängert werden sollen.

Diese Abfrage erscheint sowohl beim Verlängern des Ausweises eines Familien-Mitglieds als auch des Familien-Oberhauptes – jedoch nur, wenn Familien-Ausweise in Ihrem LIBRARY aktiviert sind (s. [Support-Eintrag 1222](#)).

Beim Bestätigen des Buttons „Verlängern“, erscheint folgende Meldung:

Ausweis verlängern (Familien-Ausweis X 6,7)

Ausweis verlängert bis 06.01.2019 (1 + 3)

- Mustermann, Maria
- Mustermann, Moritz
- Mustermann, Eva

OK

Im Bestätigungs-Fenster wird angezeigt, wie viele Ausweise insgesamt verlängert wurden.

Beispiel: (1+3)

1 = 1 Familien-Oberhaupt (welches nicht namentlich erwähnt ist)

3 = 3 Familien-Mitglieder

Durch das „X“ am oberen Rand der Meldung erkennen Sie, wer die Verlängerung getätigt hat (X = Familien-Oberhaupt ; x = Familien-Mitglied).

Wichtiger Hinweis: Bitte beachten Sie, dass Minderjährige nicht zur Verlängerung von Ausweisen berechtigt sind.



2. Geburtsdatum als iOPAC-Passwort

Für den Login Ihrer Leser im iOPAC lässt sich ab sofort standardmäßig das Geburtstagdatum als Passwort einstellen. Das Geburtsdatum ist für Sie als Bibliothek ein leicht zu vermittelndes Standard-Passwort, das von Ihren Lesern nicht vergessen werden kann. Nachträglich kann es vom Leser selbst über das Konto im iOPAC geändert werden.

Leser: Mustermann, Max -16.01.2018

Seite 1 | Seite 2 | iOPAC

Leser	Mustermann, Max	Leser-Nr	9000010
		Anrede	Herr
Straße	Musterstraße 1	Ausweis-Nr.	
PLZ,Ort	12345 Musterhausen	Tel. privat	
Straße		Tel. dienstl. / Mobiltel.	
PLZ,Ort		Geburtsdatum	01.01.1970
Land		Beruf	
Erzieh.berecht		Abteilung	
Bemerkung			
<input type="checkbox"/> als Info			

Ok Abbruch Ändern

Wenn beim Erfassen eines neuen Lesers („Datei“ → „Leser“ → „Erfassen“) auf „Seite 1“ ein Geburtsdatum eingegeben wurde, ist dies automatisch auf „Seite 3“ als „iOPAC-Passwort“ und „Passwort OPAC“ hinterlegt:

Leser <Neu>

Seite 1 | Seite 2 | iOPAC

iOPAC-Passwort	*****	<input type="checkbox"/> iOPAC-Konto gesperrt
letzter iOPAC-Login	..	Zeit: ..
Anzahl Logins	0	
fehlgeschlagene Logins	0	
Passwort OPAC	*****	
e-Mail		
Benachrichtigung per e-Mail	3 = Reservierung/Vormerkung + Mahnung	

Ok Abbruch Speichern

Diese Funktion ist beim nachträglichen Speichern nicht wirksam.

Das Feature funktioniert nur, wenn in Ihrem iOPAC "iOPAC-Passwort" oder "OPAC-Passwort" eingestellt ist (s. [Support-Eintrag 1195](#)).

Tipp: Um schnell zum Eingabefeld „Geburtsdatum“ zu gelangen, wurde hierfür die Tastenkombination <Alt> + <G> hinterlegt. Das Feld wird automatisch markiert und in den Überschreibe-Modus versetzt.

Hinweis: Wenn das Eintragen des Geburtsdatums versehentlich vergessen wurde oder es sich um eine Institution handelt, wird in diesem Fall automatisch das Datum der Anmeldung als Passwort hinterlegt.


Wie Sie die Funktion aktivieren bzw. deaktivieren können, steht im [Support-Eintrag 1703](#).

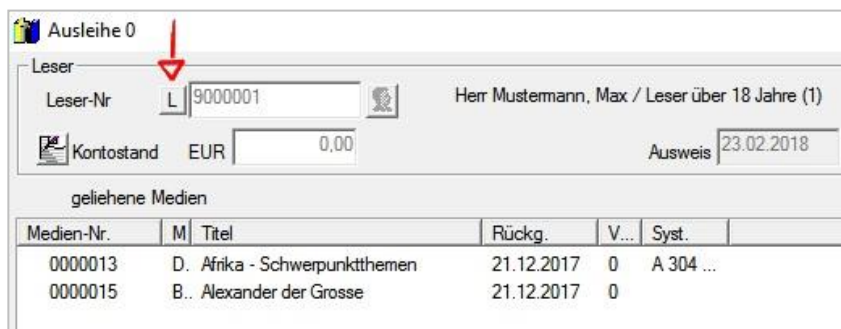
Ausleihe



1. Mit einem Klick: Aufrufen des letzten Lesers in der Ausleihe


Sie kennen die folgende Situation bestimmt!

Eine Mutter hat gerade ihre Ausleihen in der Bibliothek getätigt und packt ihre Medien ein, da kommt das Kind angerannt: „Mama, Mama! Darf ich bitte noch das Buch mitnehmen?“ Der Ausleihvorgang ist bereits abgeschlossen, der vorherige Leser kann in einem solchen Fall jedoch mit einem Klick auf den Button  aufgerufen werden, ohne dass er seinen Ausweis erneut scannen muss.



Ausleihe 0

Leser

Leser-Nr **L** 9000001  Herr Mustermann, Max / Leser über 18 Jahre (1)

Kontostand EUR 0,00 Ausweis 23.02.2018

geliehene Medien

Medien-Nr.	M	Titel	Rückg.	V...	Syst.
0000013		D. Afrika - Schwerpunktthemen	21.12.2017	0	A 304 ...
0000015		B.. Alexander der Grosse	21.12.2017	0	


Nach dem bestätigen des Buttons wird der Leser automatisch in das Eingabefeld übertragen, was lediglich mit „Ok“ bestätigt werden muss.

Wenn das Ausleih-Fenster in der Zwischenzeit jedoch komplett geschlossen wurde, steht diese Funktion nicht mehr zur Verfügung.

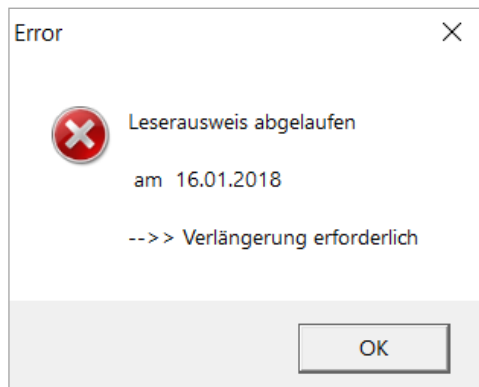
Wichtiger Hinweis: Die Verantwortung bei Missbrauch liegt bei der Bücherei. Es ist beispielsweise rechtlich nicht korrekt, dass ein Leser Medien zurückgibt und im Anschluss - ohne Vorlegen eines Ausweises – Entleihungen tätigt. Grundsätzlich sollte eine Ausleihe nur nach korrekter Identifikation per „Leser-Ausweis“ erfolgen.

Wie Sie die Funktion aktivieren bzw. deaktivieren können, steht im [Support-Eintrag 1706](#).

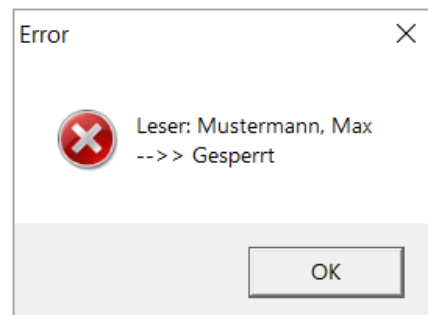
2. Vormerkungen/Reservierungen bei abgelaufenem Leserausweis

Ab sofort können sowohl bei abgelaufenem Leserausweis als auch bei gesperrtem Leser-Konto keine Vormerkungen/Reservierungen über den Medienkatalog (Button „Reservierung“ ) vorgenommen werden. Beim Versuch trotzdem ein Medium vormerken/reservieren zu wollen, erscheint folgende Meldung:

Ausweis abgelaufen



Leser-Konto gesperrt



3. Kontoauszug: Hinweis auf Medien, die von anderen Lesern reserviert wurden

Es gibt nun eine neue Option für die Anzeige auf dem Kontoauszug Ihrer Leser. Medien können zum Beispiel mit einem <R> gekennzeichnet werden, wenn sie bereits von einem anderen Leser reserviert sind. Der Leser erkennt so auf den ersten Blick, dass dieses Medium nicht mehr verlängert werden kann und deshalb rechtzeitig in der Bibliothek zurückgegeben werden muss.

Wie Sie die Funktion aktivieren bzw. deaktivieren können, steht im [Support-Eintrag 1226](#).

Stadtbücherei		
Max Mustermann		
Leser-Nr.:	9000001	
26.01.2018		
Kontostand: EUR + 0,00		
Ausleihungen		
Med-Nr.	Titel	Datum
B100020	Abenteuer & Wissen. J	16.01.2018 <R>
S000043	Alexander der Grosse	23.02.2018 <R>
0900003	Edelsteine & Kristalle. I	23.02.2018
Öffnungszeiten		
Mo und Do	13:00 – 18:00 Uhr	
Di und Mi	13:00 – 17:00 Uhr	
Fr	08:30 – 12:30 Uhr	
Telefon	012345 / 6789	
E-Mail	buecherei@buecher.de	

Anwenderhinweise ... Tue Gutes und rede darüber

Hier finden Sie allgemeine Hinweise und Informationen zu Funktionen, die bereits im LIBRARY for Windows integriert, jedoch noch nicht dokumentiert wurden.

1. Ausnahme: Ausleihe von Präsenz-Bestand

Normalerweise dürfen Medien aus dem Präsenz-Bestand nicht entliehen werden. Falls Sie jedoch ausnahmsweise ein Medium für die Ausleihe freigeben möchten, gibt es die Möglichkeit für diesen Ausnahmefall ein spezielles Passwort zu hinterlegen.

Allerdings weisen wir an dieser Stelle darauf hin, sowohl die Datensicherheit als auch das Auditing (detailliertes Protokollieren von sicherheitsrelevanten Informationen) in Ihrer Bibliothek zu beachten. Beispielsweise besitzt in einem Supermarkt nur die Leitung einen Schlüssel für die Aktivierung solcher Ausnahmen.

Wie Sie das Sonderpasswort bei Ausnahmefällen eintragen können, steht im [Support-Eintrag 1140](#).

2. Automatische Reorganisation

Eine regelmäßige Reorganisation der Datenbank Ihres LIBRARY ist wichtig. Damit routinemäßig eine Reorganisation der Daten Ihres LIBRARY for Windows gewährleistet ist, können Sie diese auch als automatischen Vorgang einstellen.

Hinweis: Wir empfehlen, die Reorganisation täglich durchzuführen.

Manuelle Reorganisation: Menüpunkt „Datei“ → „Reorganisation“

Wie Sie die automatische Reorganisation aktivieren bzw. deaktivieren und die Details einstellen, steht im [Support-Eintrag 1566](#).
